

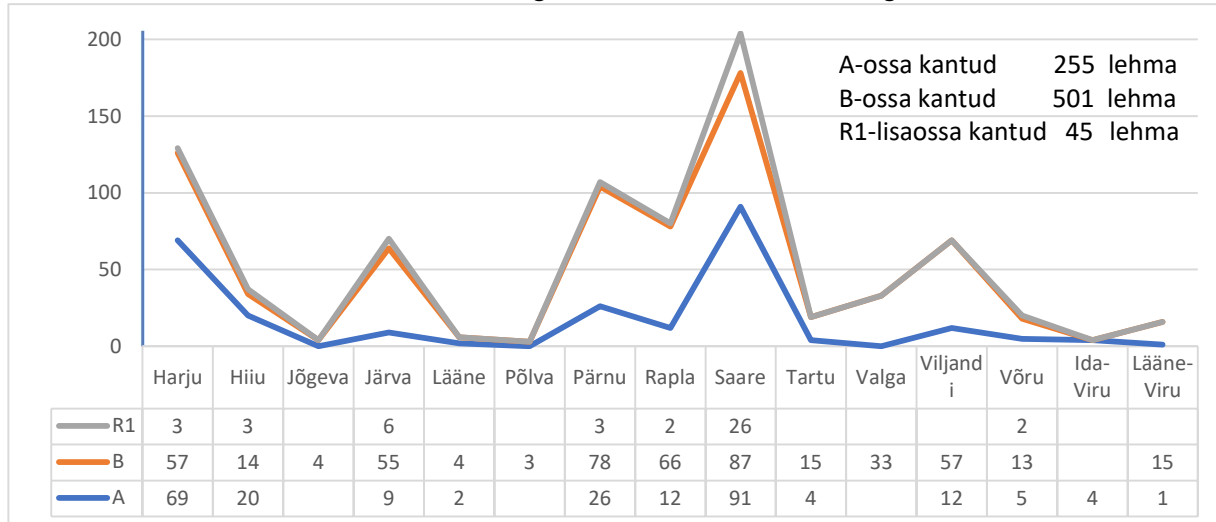
Eesti maatõug ja tõufarmid 2020 aasta lõpul.

Ege Raid, EK Seltsi tegevjuht/tõuraamatupidaja

Möödunud aasta 2020 oli ilusa numbrikombinatsiooniga ning kui uskuda idamaade kalendrit, siis oli see aasta uue 12-aastase tsükli algus. Paljudele oli see raske aasta COVID-19 puhangu ja piirangute tõttu. Ja ega loomakasvatajatele see aasta kerge ei olnud. Ometi suutsid aastal 2020 eesti maatõugu lehmad ületada esmakordselt üle paljude aastate 800 piiri. Loodame et see arv jätkuvalt suureneb ka ülejäänud 11 tsükliasta jooksul.

Seisuga 01.12.2020 oli Eestimaal registreeritud 801 tõuraamatusse kantud eesti maatõugu lehma.

Graafik 1. Tõuraamatusse kantud eesti maatõugu lehmad maakondades, seisuga 01.12.2020.a



2019 aastaga võrreldes suurenes enim maatõugu lehmade arv Järvamaal ja Saaremaa, kumbagi maakonda lisandus +17 lehma. Teistes maakondades oli suurenemine keskmiselt 2-3 lehmaga.

Kahjuks ei jõua aga kuidagi suureneda jõudluskontrolli tegevate lehmade arv ning jätkuvalt on pea kolmandiku (~ 30%) lehmade jõudlusandmed puudu. Võrreldes 2019 aastaga, lisandus jõudluskontrolli 43 lehma.

Tabel 1. Tõuraamatusse kantud ja JK-s olevad lehmad seisuga 01.12.2020

	A	B	R1	Kokku
EK lehmad tõuraamatus	255	501	45	801
EK tõuraamatu lehmad JK-s	233	290	42	565
JK aluste lehmade %	91,37%	57,88%	93,33%	70,53%

Ka karja järelkasvule oli 2020 aasta hea. 11 kuu jooksul sündinud lehmvasikatest jäi karjatäienduseks 239 vasikat.

2019 aastal oli selleks numbriks 208. Viimase 10 aasta jooksul on sündinud jagunenud 46/54, ehk siis 46% lehmikuid ja 54% pullikuid. Aastal 2020 oli selles osas meeldivalt erandlik, kuna sünid jagunesid 50/50 (238 lehmiku ja 239 pullikut). Eelnevalt viimase 10 aasta ainus 50/50 suhe oli 2016. aastal (213 lehmikut ja 214 pullikut).

Tabel 2. Tõuraamatusse kantud EK lehmikud seisuga 01.12.2020

Sünniaasta	B	R1	Kokku
2008	1		1
2011	2		2
2012	1		1
2013	1		1
2014	1		1
2015	2		2
2016	19		19
2017	41	1	42
2018	114	15	119
2019	205	15	220
2020	230	9	239
Kokku	617	30	647

Üldiselt on selge, et ega neist 2008-2015 aastal sündnud lehmikutest enam lehma ei saa. Kuid õnneks on neid vaid 8 (1,23%) ning ei oma suuremat kahjulikku mõju tõu säilimisele. 2019 aastal oli vanade "mullikate" osakaal veidi suurem (18 lehmikut, 3,02%).

Hea meel on, et lehmikute suurim järelkasv on toimunud jõudluskontrolli tegevates karjades. Aastalõpu seisuga on 77% lehmikutest jõudluskontroll tegevates karjades, seega jääb iga aastaga mittejõudlususeid lehmiku vähemaks.

Karjastruktuur on jätkuvalt endine: enamuse 139-st maatõugu lehmade kasvatajatest on 98 karja1-3 looma pidajaid, 4-10 lehma omanikke 22 majapidamist, 11-20 lehma asub 11 karjas, 20-40 lehma on 4-s farmis ning üle 40 lehma samuti 4-l kasvatajal. Eelmisel aastal lõpetas 4 majapidamist loomakasvatajat tegevuse, kuid lisandus 5 uut kasvatajat.

Hea järelkasvu tagamiseks on oluline õige sugupulli valik. Maatõugu lehma peetakse kokku 139 majapidamises, kuid tõupulli on omale karja võtnud vaid 24 loomapidajat, s.t. et ~44% lehmadest ja 26% lehmikutest vajab seemendust ning sügavkülmutatud spermat. Aastast-aastasse oli järjest raskem leida neid maakarja kasvatajaid, kes oleksid nõus oma kuludega spermapulle kasvatama. Tänu toetusele ja abile sai teoks kauaaegne unistus EK oma spermapullide kasvanduseks.

Täna kaheksast kasvavast spermapullist asuvad 2 pulli ETKÜ aretuskeskuses, 4 pulli EK uues pullijaamas ja 2 pullikest maakarja kasvatajate majapidamistes. Järgneva kahe aasta jooksul lisandub seega spermavalikusse kauaoodatud mitmekesisus.

Tabel 3. Tõuraamtusse kantud pullid seisuga 01.12.2020

Pulliliin	TR pullide arv kokku	Kasvavate spermapullide arv
5 liin	15	3
6 liin	5	1
7 liin	2	2
8 liin	7	-
10 liin	8	2
Kokku	37	8



Foto 1. Spermapull Otivirnap 30399
Foto 11.08.2020, Ege Raid

Nüüd veidi karja vanuselisest struktuurist.

Tõuraamtusse kantud eesti maatõugu lehmade keskmine vanus on 6,3 aastat. Vanuse mediaaniks on 5,3 aastat, s.t. et ~400 lehma on vanuses kuni 5,3 aastat ja ülejäänud 400 lehma on vanemad kui 5,3 aastat.

Kõige rohkem on lehma vanuses 3-5 aastat, kokku 362 lehma

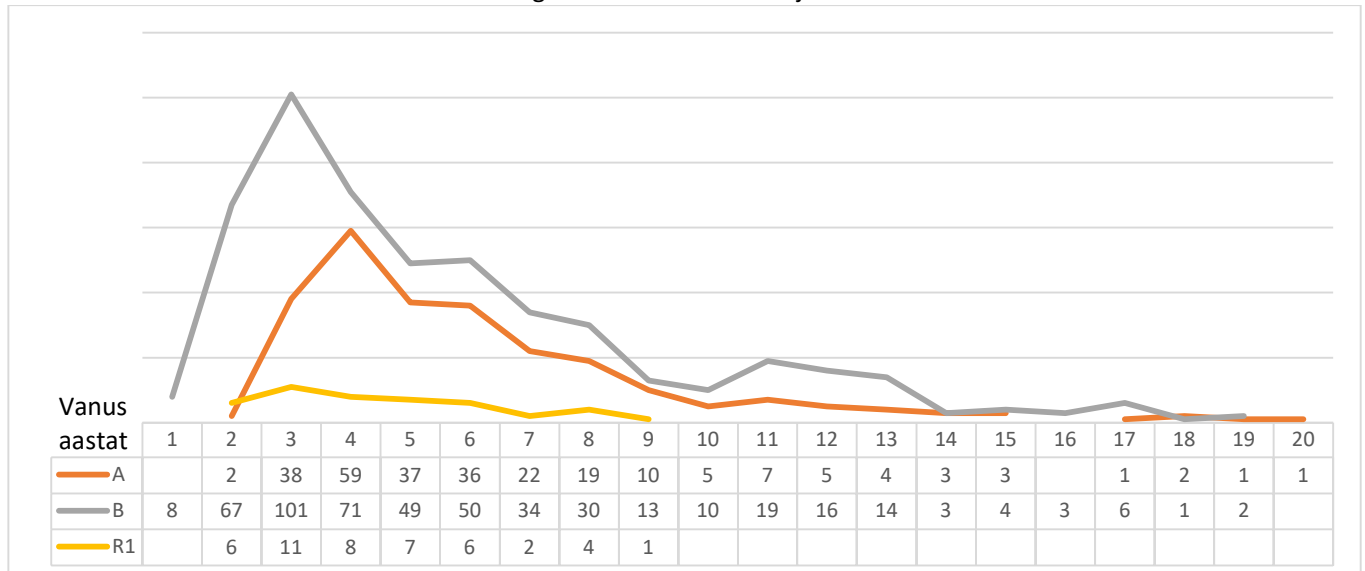
Vanuseastmelt järgmised on 6-7 aasta vanused, kokku 185 lehma; 8-10 aasta vanuseid kokku 135 lehma.

Hetkel vanim karjas olev lehm on Ülli EK1694017A, sündinud 09.04.2000. Kahjuks asub ta aga mitte JK aluses karjas, siis puuduvad tema laktatsioonandmed. JK-aluselistes karjades on vanuseastmelt vanim Sirje Treumuthi karjas elav lehm Piisa, EK2498232B, sündinud 11.09.2001. Piisa on oma pika eluea jooksul poeginud 16 korda, viimati 12.05.2019. Kokku on ta andnud 82 625kg piima, keskmine R% 4,33, keskmine V% 3,26



Foto 2. Piisa EK2498232B, sünd.11.09.2001(vanus 19a)
Foto 01.10.2020, Ege Raid

Graafik 2. Tõuraamatusse kantud eesti maatõugu lehmade vanuseline jaotus eluaastates.



Teada on et maatõugu lehm saab nn. "täiskasvanuks" alles peale kolmandat poegimist ning oma maksimaalse toodangumahu saavutab ta 3-4. laktatsioonil ehk siis 6-8 aasta vanuselt. Tänapäevase karjastruktuuri juures moodustavad parimas tootmises lehmad vaid 30,3%. Kuni 2-5 aastaste lehmade osakaal on 46,5% - just sellises vanuses, kus nende toodangupotentsiaal on alles tõusuteel. Miks see nii on? Põhjus on väga pragmaatiline: enamus maatõugu veiseid kasvavad üsna "nadides" tingimustes - väikesed ja vanad laudad, vähene rohumaade kogus, tööjõu puudus, olematu piimahind (seni kuni piima väärtustatakse vaid koguse, mitte kuivaine sisalduse järgi, ei muutu suurt midagi), investeeringute võimalikkuse kättesaadamatus jne. Olemasolevad hooned ei ole kummist ning uue järelkasvu peale tulemisega saadetaksegi vanad eest ära. Ja nii ongi tekkinud arusaam, et maakari ei tasu ennast ära - annab nii vähe piima. Aga see on juba järgnevatel kirjutistele teema.



Foto 3. Nolde EK13855574A, sünd. 22.10.2012, vanus 8a. (Pihla OÜ)

4.lakt. toodang 10 582kg, R 4,35%, V 3,64%

Käimasoleva 5. lakt 261 lüpsipäeva piimatoodang 9 097kg, R 4,21% ja V 3,57%.

Foto Käde Kalamees

Õnneks on meil tublisid maakarja kasvatajaid, kes jätkuvalt usuvad eesti maatosse kui piimaveisesse – need on eesti maatosu veiste tõufarmide omanikud. Need farmid on andnud suure panuse maatosu arengusse. 2020 aastal külastati ja hinnati kokku 25 maatosu veiste tõufarmi. Üle 50% maatosu lehmadest asuvad tõufarmides. Tabelis nr.4 on väljatoodud EK tõufarmide omanikud klasside ja loomade arvu alusel. Eelmisel aastal lisandus 3 uut tõufarmi, kuid kahjuks lõpetas ka üks pikaagemaid maakarja tõufarme aasta lõpus oma tegevuse.

Tabel 4. Eesti maatosu veiste tõufarmid 2020.

Tõufarmi omanik klassi ja loomade arvu järgi	Lehmade keskmine vanus aastates	A	B	Kokku TR-s	Piima kg	Rasva %	Valgu %
					2019.a.	2019.a.	2019.a.
ELIITklass 10 farmi	5,6	166	78	244	5650	4,51	3,44
Muuluka Farm OÜ	6,4	53	23	76	5123	4,23	3,28
Sirje Treumuth	6,1	24	36	60	5403	4,71	3,43
TÜ Mereranna PÜ	5,3	39	3	42	6484	4,46	3,49
osaühing Karukämmal	5,0	17	5	22	5978	4,74	3,52
OÜ Saare Maakari	4,6	13	6	19	5214	4,68	3,52
OÜ Soomill	6,5	5	1	6	6914	4,15	3,65
osaühing Eerika Farm	5,7	4	2	6	5933	4,77	3,77
Enno Lohu	5,4	4	1	5	6692	4,53	3,57
osaühing Pihla UUS!	5,3	3	1	4	7993	4,33	3,61
Tõnis Liblik Mäepealse farm	5,8	4	-	4	4727	4,71	3,55
I klass 9 farmi	5,3	60	49	109	4269	4,70	3,46
Riido Talu	5,9	28	17	45	4362	4,63	3,44
Vatsliku Talu	5,7	2	13	15	4341	4,70	3,36
Eelar Sammleri Kuriste talu	5,8	4	7	11	4677	4,50	3,57
Pahkla Camphilli küla Farmi OÜ	5,2	8	1	9	4031	5,20	3,68
Meelis Kukk	5,3	4	3	7	3644	4,73	3,38
Niidi Farm	6,3	6	-	6	4306	5,08	3,54
osaühing Karinu PM UUS!	6,2	5	1	6	3929	4,40	3,51
SA Eesti Maaelumuuseumid	3,5	1	4	5	3458	4,67	3,38
Saare Talupidajate AT OÜ	3,8	2	3	5	4265	4,59	3,51
II klass 4 farmi	6,2	24	18	42	3626	4,68	3,56
Koordi talu LÕPETAS	6,2	9	9	18	3601	4,55	3,66
Valge Veis OÜ	7,5	11	2	13	3845	4,52	3,54
Simmo-Paavli talu UUS!	5,0	3	4	7	3307	5,24	3,53
Eugen Sikov	6,3	1	3	4	3560	4,86	3,2
III klass 2 farmi	8,5	3	7	10	3006	4,89	3,66
FIE Rudolf Toss	10,7	-	6	6	3100	4,94	3,74
Silver Visnapuu Alakõnnu talu	6,4	3	1	4	2889	4,83	3,57
Tõufarmid kokku/keskmised 2019	5,8	253	152	405	4972	4,59	3,46
Tõufarmid kokku/keskmised 2018	-	205	147	352	4842	4,47	3,43

Jätsin välja hindamispunktide arvestuse. Miks? Minu isiklik arvamus on, et punksummad on olulised, kuid võrreldavad andmed on väga erinevad. Kuidas võrrelda 60 pealist karja 4 lehma pidajaga? Ja kas need 4 maatosu lehma on vaid osa suurest karjast või ongi vaid karjas 4 lehma? Kuidas võrrelda erinevate pidamistingimuste, lüpsivõimaluste ja töömahuga farme punktide abil? Võimalused on igal loomapidajal erinevad ning neid hinnata oleks ebaõiglane.

Eesti maatosu veiste tõufarmides on kasutusel:

Robotlüps	3 farmis	Lõaspidamine	14 farmis
Platsilüps	5 farmis	Vabapidamine	11 farmis
Torusselüps	13 farmis	Mahetootjaid	9
Kannulüps	4 farmis		

Oluline ei ole niivõrd asukoht tabelis vaid olla selles tabelis. Jõudu, jaksu ja tahet kõikidele maakarja kasvatajatele!